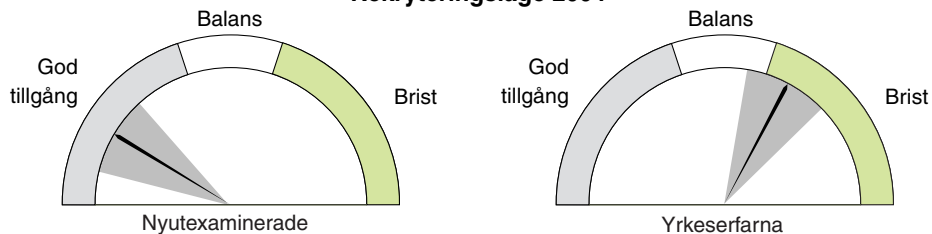
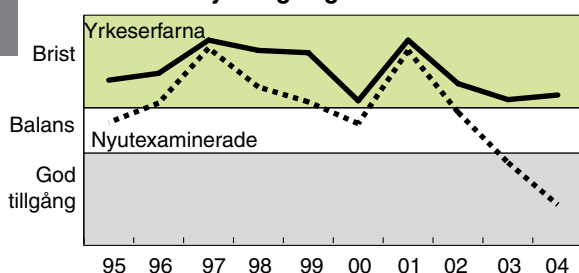


# Apotekare

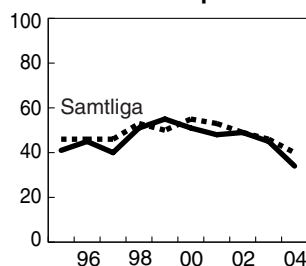
## Rekryteringsläge 2004



## Rekryteringsläge 1995–2004



## Andel som sökt personal



## Behov på kort sikt



### Behov på lång sikt

Den framtida arbetsmarknaden för apotekare är för närvarande oklar. Samtidigt som Apoteket organiserar om sin verksamhet är det oklart om försäljningsmonopolet av läkemedel kommer att bestå. Eftersom utbildningskapaciteten har byggts ut på senare år finns det risk för ett försämrat arbetsmarknadsläge för apotekare på längre sikt.

**Examinerade 2002/03** 200, varav 75 procent kvinnor

**Förvärvsarbetande 02** 2 600, varav 64 procent kvinnor

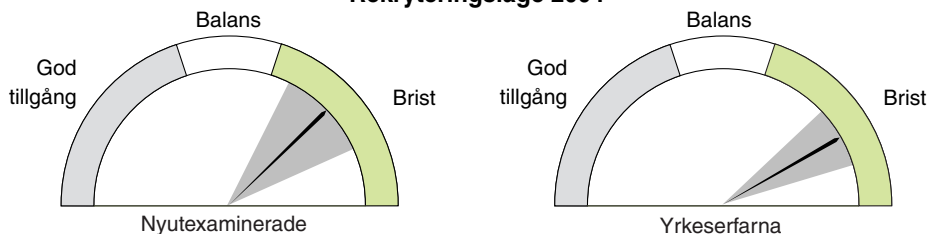
**Vanligaste yrken 2003, procent**

Hälso- och sjukvårdsspecialister	57
Chefer för särskilda funktioner	5
Civilingenjörer m.fl.	4

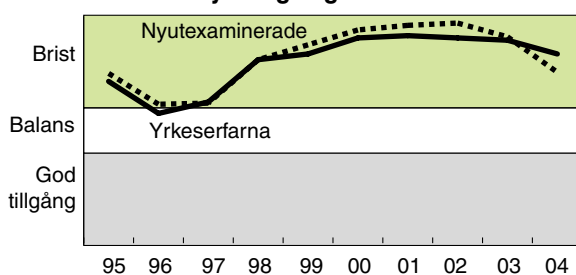
Genomsnittlig månadslön 2003	Nytexaminerade		Yrkeserfarna		Andel i sektorn
	Män	Kvinnor	Män	Kvinnor	
Statlig	21 400	22 400	30 900	26 500	11
Kommunal	-	..	..	29 200	2
Privat	..	25 500	44 300	38 100	87

## Receptarier

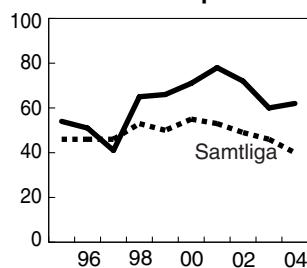
### Rekryteringsläge 2004



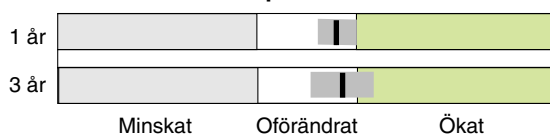
### Rekryteringsläge 1995–2004



### Andel som sökt personal



### Behov på kort sikt



### Behov på lång sikt

Arbetsmarknaden har varit god för receptarier de senaste åren men framtidsutsikterna är för närvarande oklara på grund av omorganisation inom Apoteket och en eventuell avveckling av försäljningsmonopolet av läkemedel. Tillgången på receptarier väntas minska de närmaste tio åren på grund av stora pensionsavgångar.

**Examinerade 2002/03** 175, varav 92 procent kvinnor

**Förvärvsarbetande 02** 5 600, varav 98 procent kvinnor

**Vanligaste yrken 2003, procent**

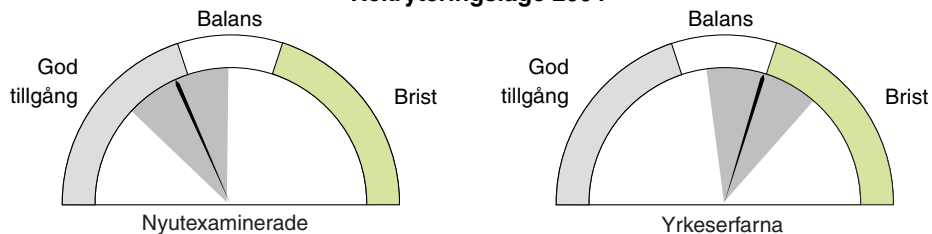
Receptarier m.fl.	88
Vård- och omsorgspersonal m.fl.	2

Genomsnittlig månadslön 2003	Nytexaminerade		Yrkeserfarna		Andel i sektorn
	Män	Kvinnor	Män	Kvinnor	
Statlig	-	..	..	24 600	1
Kommunal	-	..	..	23 300	1
Privat	..	20 500	..	27 300	97

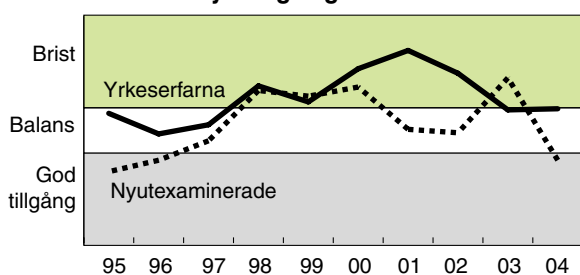
*Grönt markerar gynnsamt läge för de arbetssökande*

## Biomedicinska analytiker

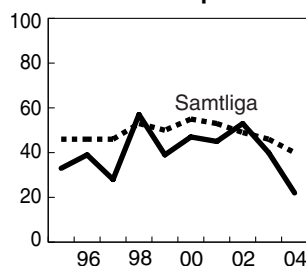
Rekryteringsläge 2004



Rekryteringsläge 1995–2004



Andel som sökt personal



Behov på kort sikt



### Behov på lång sikt

Efterfrågan på biomedicinska analytiker bedöms öka. Samtidigt minskar tillgången eftersom pensionsavgångarna kommer att vara större än tillskottet av nytexaminerade med nuvarande utbildningsdimensionering. På längre sikt kan därför en bristsituation uppstå.

**Examinerade 2002/03** 165, varav 85 procent kvinnor

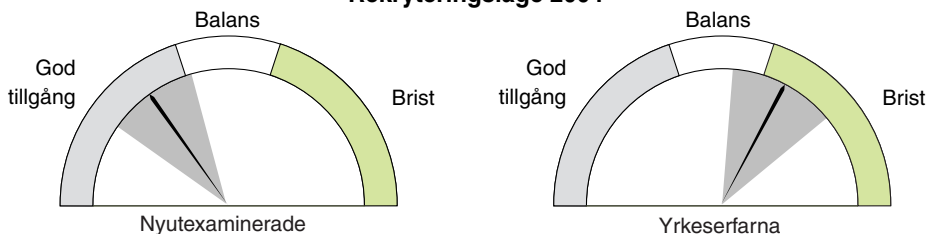
**Förvärvsarbetande 02** 12 200, varav 92 procent kvinnor

<b>Vanligaste yrken 2003, procent</b>	Biomedicinska analytiker	58
	Sjuksköterskor med särskild kompetens	7
	Ingenjörer och tekniker	5

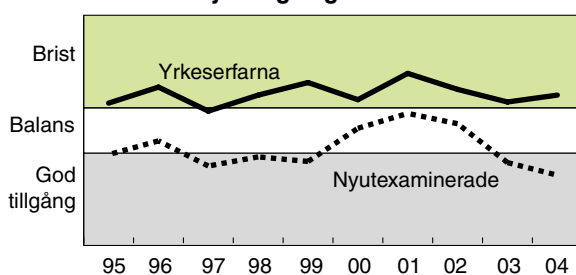
Genomsnittlig månadslön 2003	Njutexaminerade		Yrkeserfarna		Andel i sektorn
	Män	Kvinnor	Män	Kvinnor	
Statlig	..	..	21 600	20 400	12
Kommunal	19 200	18 900	22 200	22 100	52
Privat	..	..	28 600	24 900	36

## Arbetsterapeuter

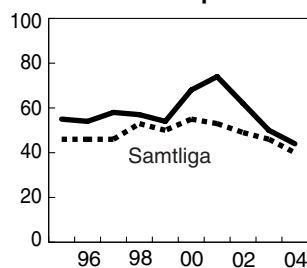
Rekryteringsläge 2004



Rekryteringsläge 1995–2004



Andel som sökt personal



Behov på kort sikt



### Behov på lång sikt

Tillgången på arbetsterapeuter kommer att öka relativt snabbt under de närmaste tio åren eftersom kåren är ung och ganska få kommer att gå i pension. Samtidigt väntas även rekryteringsbehovet öka inom framför allt äldreomsorgen.

**Examinerade 2002/03** 365, varav 94 procent kvinnor

**Förvärvsarbetande 02** 8 400, varav 96 procent kvinnor

**Vanligaste yrken 2003, procent**

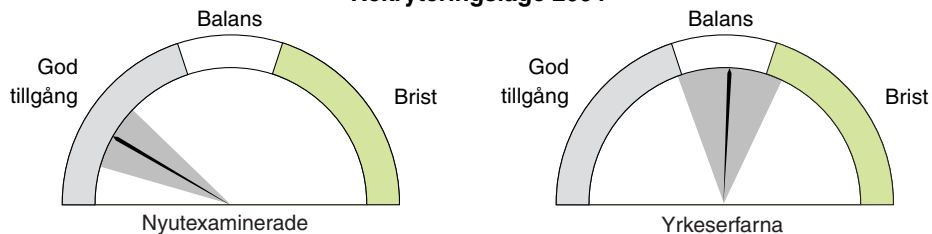
Arbetsterapeuter m.fl.	80
Vård- och omsorgspersonal m.fl.	5
Administratörer i offentlig förvaltning	2

Genomsnittlig månadslön 2003	Nytexaminerade		Yrkeserfarna		Andel i sektorn
	Män	Kvinnor	Män	Kvinnor	
Statlig	..	..	23 500	22 900	4
Kommunal	19 900	19 300	21 800	22 000	82
Privat	..	..	..	28 900	14

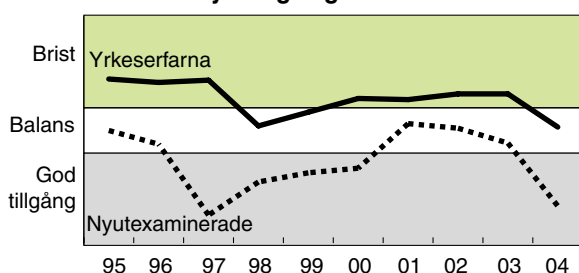
*Grönt markerar gynnsamt läge för de arbetssökande*

## Sjukgymnaster

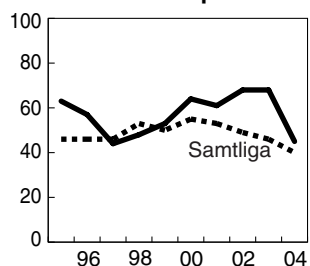
### Rekryteringsläge 2004



### Rekryteringsläge 1995–2004



### Andel som sökt personal



### Behov på kort sikt



### Behov på lång sikt

Behovet av sjukgymnaster bedöms växa till följd av ett ökat antal äldre samt en ökad satsning på förebyggande verksamhet och rehabilitering. I vilken utsträckning behoven kommer att realiseras beror dock på ekonomi och prioriteringar inom kommuner och landsting.

**Examinerade 2002/03** 430, varav 79 procent kvinnor

**Förvärvsarbetande 02** 11 500, varav 80 procent kvinnor

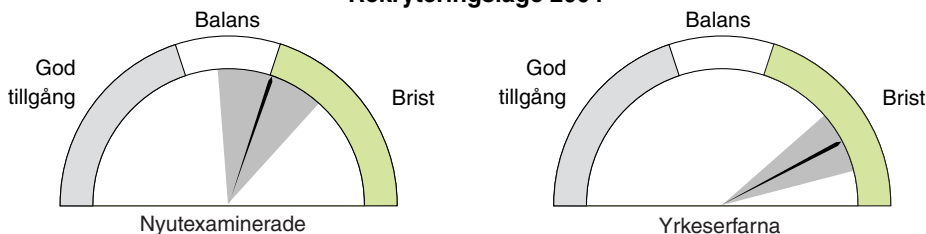
**Vanligaste yrken 2003, procent**

Sjukgymnaster m.fl.	83
Vård- och omsorgspersonal m.fl.	2

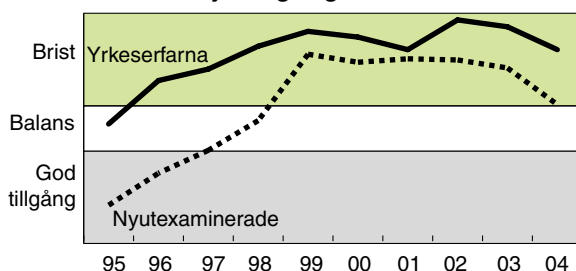
Genomsnittlig månadslön 2003	Njutexaminerade		Yrkeserfarna		Andel i sektorn
	Män	Kvinnor	Män	Kvinnor	
Statlig	..	..	23 900	24 600	2
Kommunal	19 600	19 400	22 300	22 800	56
Privat	..	..	24 900	24 900	42

# Läkare

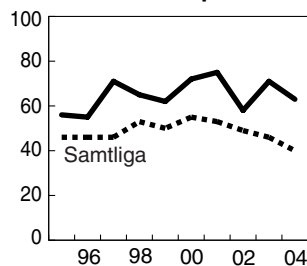
## Rekryteringsläge 2004



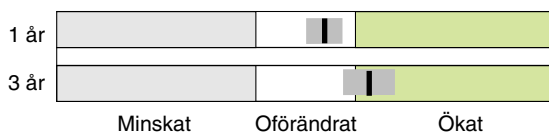
## Rekryteringsläge 1995–2004



## Andel som sökt personal



## Behov på kort sikt



### Behov på lång sikt

Dagens bristsituation kommer sannolikt att förvärras ytterligare eftersom många läkare kommer att gå i pension under de närmaste 10-15 åren. Särskilt besvärlig kommer bristen på specialtläkare att bli. Bristen kan dämpas något vid en ökad tillströmning av läkare med utländsk examen.

**Examinerade 2002/03** 800, varav 55 procent kvinnor

**Förvärvsarbetande 02** 34 100, varav 41 procent kvinnor

**Vanligaste yrken 2003, procent**

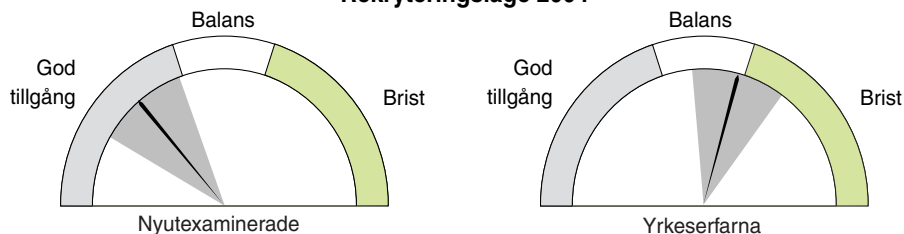
Hälso- och sjukvårdsspecialister	95
Universitets- och högskollärare	1

Genomsnittlig månadslön 2003	Njutexaminerade		Yrkeserfarna		Andel i sektorn
	Män	Kvinnor	Män	Kvinnor	
Statlig	24 600	24 400	38 600	32 300	9
Kommunal	32 300	29 800	46 600	41 100	64
Privat	..	31 300	45 000	35 900	27

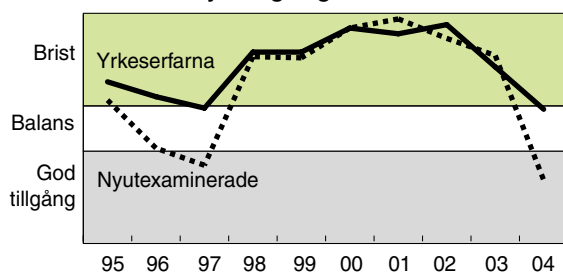
*Grönt markerar gynnsamt läge för de arbetssökande*

## Sjuksköterskor - allmän hälso- och sjukvård

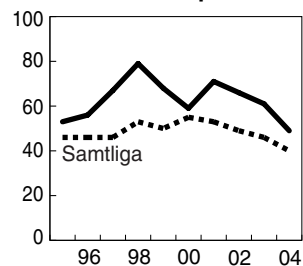
### Rekryteringsläge 2004



### Rekryteringsläge 1995–2004



### Andel som sökt personal



### Behov på kort sikt



**Behov på lång sikt** Rekryteringsbehovet av sjuksköterskor bedöms öka inom hälso- och sjukvården och kommunernas äldreomsorg under de närmaste 10-15 åren, bland annat till följd av stora pensionsavgångar. På lång sikt väntas därför en bristsituation.

**Examinerade 2002/03** 3 390, varav 86 procent kvinnor

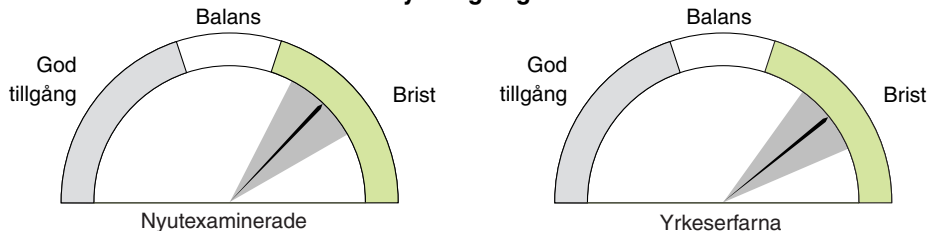
**Förvärvsarbetande 02** 66 100, varav 91 procent kvinnor

<b>Vanligaste yrken 2003, procent</b>	Sjuksköterskor	63
	Barnmorskor; sjuksköterskor med särskild kompetens	25
	Vård- och omsorgspersonal m.fl.	2

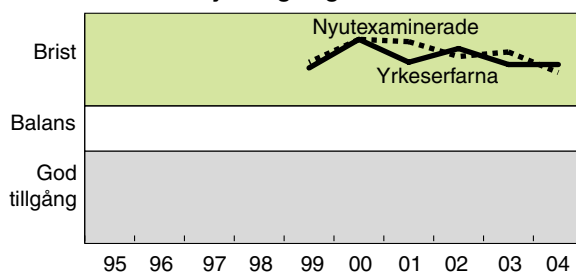
Genomsnittlig månadslön 2003	Njutexaminerade		Yrkeserfarna		Andel i sektorn
	Män	Kvinnor	Män	Kvinnor	
Statlig	..	..	24 600	23 600	1
Kommunal	22 000	20 800	24 900	24 100	76
Privat	..	21 900	30 500	26 400	23

## Sjuksköterskor - specialistutbildade

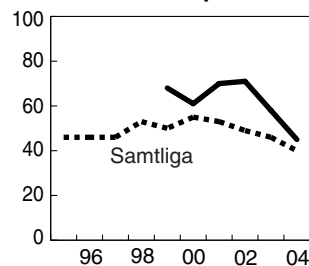
### Rekryteringsläge 2004



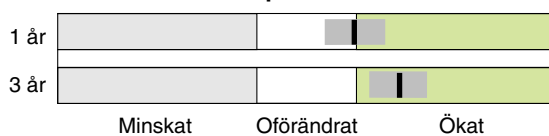
### Rekryteringsläge 1995–2004



### Andel som sökt personal



### Behov på kort sikt



**Behov på lång sikt** Behovet av specialistutbildade sjuksköterskor ökar till följd av en förändrad vårdstruktur med ny teknik och nya metoder. Dessutom kommer pensionsavgångarna att öka starkt. Därför väntas bristen på specialistutbildade sjuksköterskor att bestå.

**Examinerade 2002/03** 1 220, varav 89 procent kvinnor

**Förvärvsarbetande 02** 31 500, varav 89 procent kvinnor

<b>Vanligaste yrken 2003, procent</b>	Sjuksköterskor	42
	Sjuksköterskor med särskild kompetens	40
	Vård- och omsorgspersonal m.fl.	3

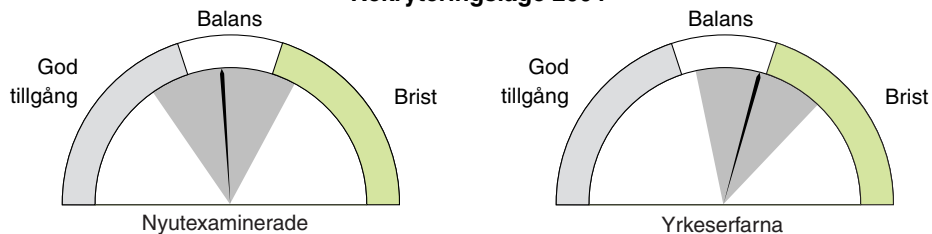
<b>Genomsnittlig månadslön 2003</b>	<b>Njutexaminerade</b>		<b>Yrkserfarna</b>		<b>Andel i sektorn</b>
	<b>Män</b>	<b>Kvinnor</b>	<b>Män</b>	<b>Kvinnor</b>	
Statlig	-	-	25 300	24 300	1
Kommunal	..	20 800	25 600	24 800	75
Privat	-	..	32 600	26 700	23

*Grönt markerar gynnsamt läge för de arbetssökande*

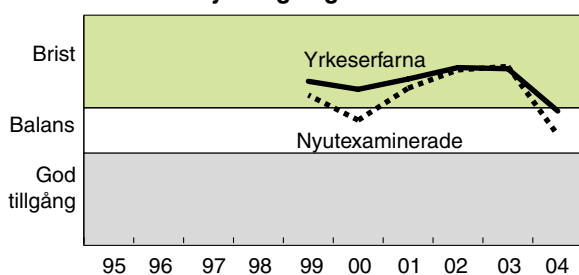


## Barnmorskor

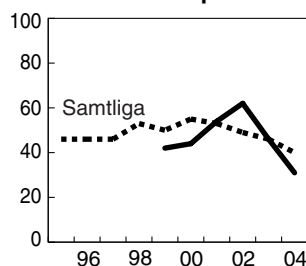
### Rekryteringsläge 2004



### Rekryteringsläge 1995–2004



### Andel som sökt personal



### Behov på kort sikt



### Behov på lång sikt

Efterfrågan på barnmorskor påverkas av hur många barn som föds men också av den ekonomiska utvecklingen och hälso- och sjukvårdens prioriteringar. Barnafödandet har varit lågt under flera år men nu ökar antalet födda barn igen.

**Examinerade 2002/03** 145, varav 100 procent kvinnor

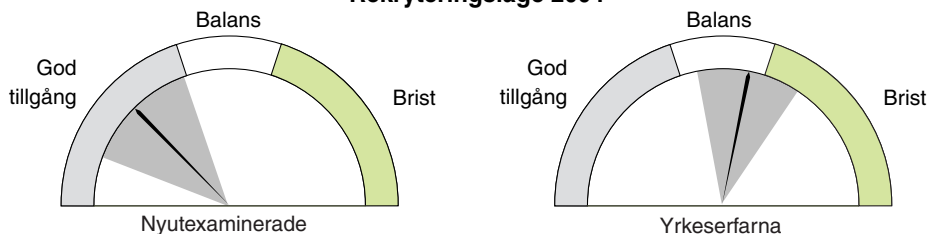
**Förvärvsarbetande 02** 6 000, varav 99 procent kvinnor

<b>Vanligaste yrken 2003, procent</b>	Barnmorskor m.fl.	77
	Sjuksköterskor	12

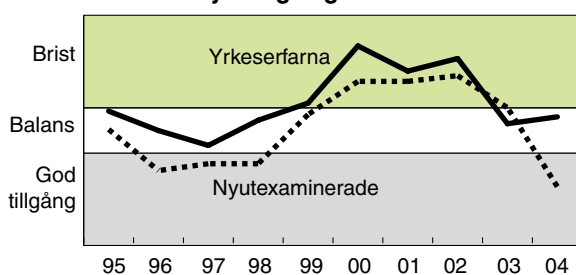
Genomsnittlig månadslön 2003	Nyutexaminerade		Yrkeserfarna		Andel i sektorn
	Män	Kvinnor	Män	Kvinnor	
Statlig	-	-	..	24 200	1
Kommunal	-	23 400	29 400	25 400	76
Privat	-	..	..	28 100	24

## Social omsorgsutbildade

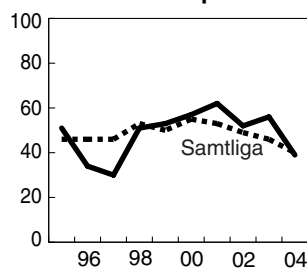
### Rekryteringsläge 2004



### Rekryteringsläge 1995–2004



### Andel som sökt personal



### Behov på kort sikt



**Behov på lång sikt** Efterfrågan på personal med denna utbildning bedöms öka i takt med att befolkningen blir allt äldre, vilket medför ett ökat behov av personal till äldre- och handikappomsorgen. På lång sikt blir det sannolikt en relativt god balans mellan tillgång och efterfrågan.

**Examinerade 2002/03** 435, varav 92 procent kvinnor

**Förvärvsarbetande 02** 10 000, varav 91 procent kvinnor

**Vanligaste yrken 2003, procent**

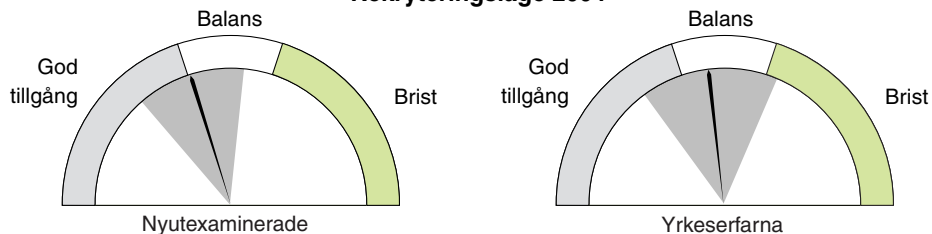
Behandlingsassistenter, fritidsledare m.fl.	26
Chefer för mindre företag och enheter	18
Vård- och omsorgspersonal m.fl.	12

Genomsnittlig månadslön 2003	Nyutexaminerade		Yrkeserfarna		Andel i sektorn
	Män	Kvinnor	Män	Kvinnor	
Statlig	21 200	19 800	23 500	21 900	4
Kommunal	21 800	21 500	23 700	23 800	80
Privat	-	..	..	25 100	16

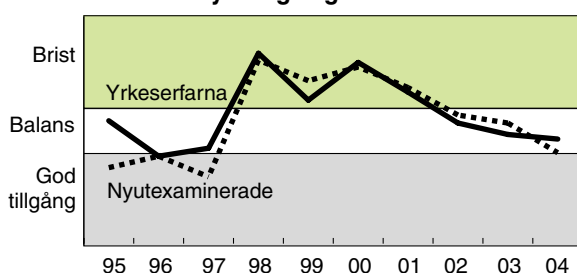
*Grönt markerar gynnsamt läge för de arbetssökande*

## Omvårdnadsutbildade

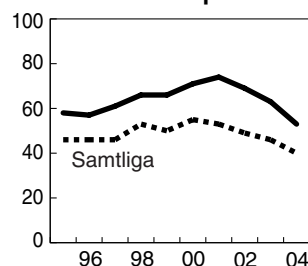
### Rekryteringsläge 2004



### Rekryteringsläge 1995–2004



### Andel som sökt personal



### Behov på kort sikt



#### Behov på lång sikt

Behovet av personal med omvårdnadsutbildning ökar inom framför allt äldreomsorgen. Samtidigt bedöms tillgången minska på grund av stora pensionsavgångar och att relativt litet tillskott av nyexaminerade. Detta betyder att bristen på personal med omvårdnadsutbildning kan bli mycket stor på lång sikt.

**Examinerade 2002/03** 2 380 varav 89 procent kvinnor

**Förvärvsarbetande 02** 161 000, varav 92 procent kvinnor

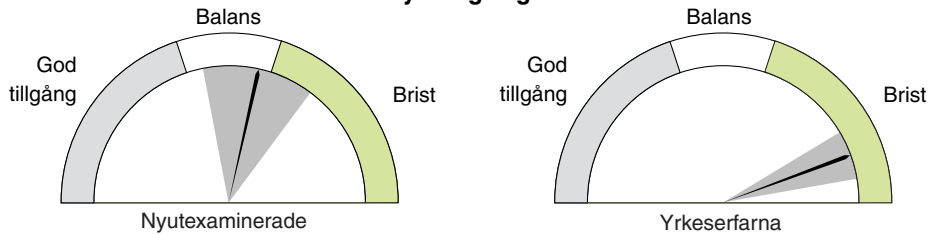
**Vanligaste yrken 2003, procent**

Vård- och omsorgspersonal m.fl.	78
Försäljare, detaljhandel; demonstratörer m.fl.	2
Övrig kontorspersonal	2

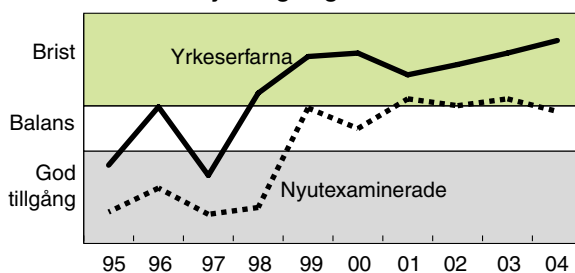
Genomsnittlig månadslön 2003	Nyutexaminerade		Yrkeserfarna		Andel i sektorn
	Män	Kvinnor	Män	Kvinnor	
Statlig	..	..	20 600	19 300	1
Kommunal	17 700	17 200	19 500	18 600	76
Privat	..	17 500	24 000	21 000	23

# Tandhygienister

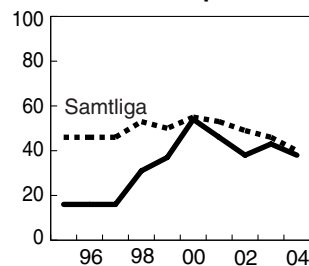
## Rekryteringsläge 2004



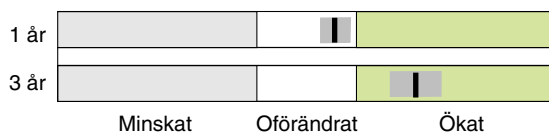
## Rekryteringsläge 1995–2004



## Andel som sökt personal



## Behov på kort sikt



**Behov på lång sikt** Långsiktig bedömning saknas.

**Examinerade 2002/03** 220, varav 99 procent kvinnor

**Förvärvsarbetande 02** 3 300, varav 99 procent kvinnor

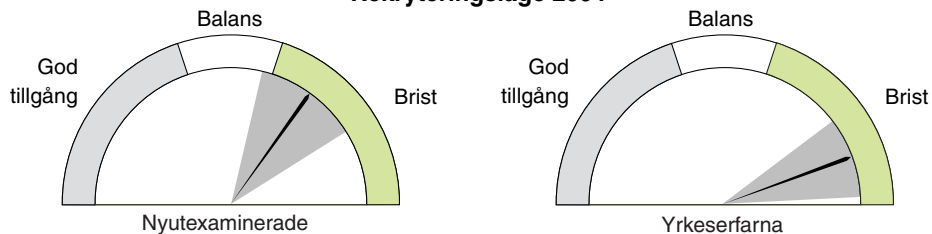
**Vanligaste yrken 2003, procent** Tandhygienister m.fl. 82  
Hälso- och sjukvårdsspecialister 8

Genomsnittlig månadslön 2003	Njutexaminerade		Yrkeserfarna		Andel i sektorn
	Män	Kvinnor	Män	Kvinnor	
Statlig	-	-	..	20 100	1
Kommunal	..	19 500	..	21 100	48
Privat	..	..	..	..	50

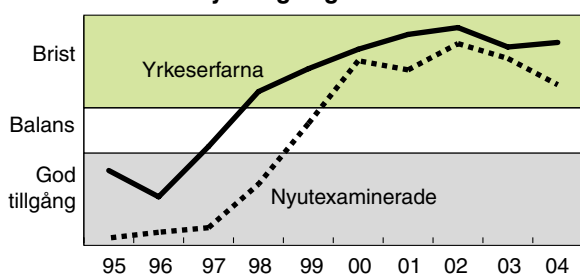
*Grönt markerar gynnsamt läge för de arbetssökande*

## Tandläkare

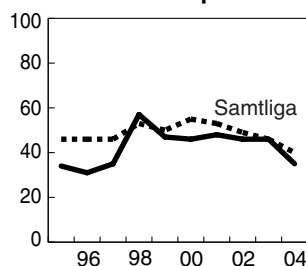
Rekryteringsläge 2004



Rekryteringsläge 1995–2004



Andel som sökt personal



Behov på kort sikt



### Behov på lång sikt

Genomsnittsåldern bland tandläkare kommer att stiga påtagligt framöver. Det för med sig att antalet förvärvsarbetande sjunker. Om utvandringen fortsätter som hittills blir antalet praktiserande tandläkare ännu något lägre. Eftersom behovet av tandvård knappast sjunker i en åldrande befolkning kommer bristen på tandläkare att bestå.

**Examinerade 2002/03** 140, varav 60 procent kvinnor

**Förvärvsarbetande 02** 8 400, varav 47 procent kvinnor

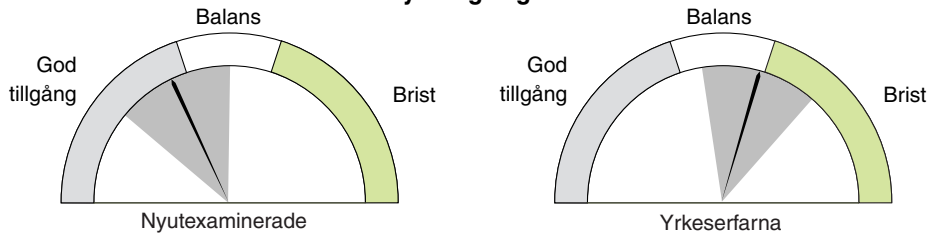
**Vanligaste yrken 2003, procent**

Hälso- och sjukvårdsspecialister	82
Universitets- och högskollärare	5

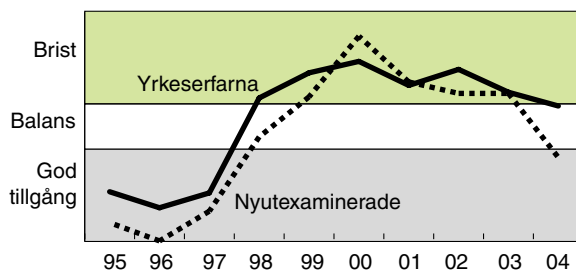
Genomsnittlig månadslön 2003	Nyutexaminerade		Yrkeserfarna		Andel i sektorn
	Män	Kvinnor	Män	Kvinnor	
Statlig	..	..	36 900	32 200	4
Kommunal	27 800	27 500	39 100	35 900	43
Privat	..	..	33 900	31 900	53

## Tandsköterskor

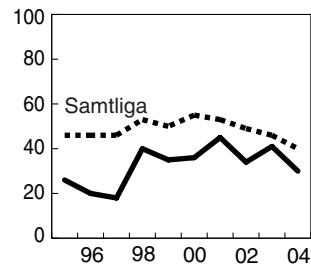
### Rekryteringsläge 2004



### Rekryteringsläge 1995–2004



### Andel som sökt personal



### Behov på kort sikt



**Behov på lång sikt** Långsiktig bedömning saknas.

**Examinerade 2002/03** Uppgift saknas

**Förvärvsarbetande 02** 11 200, varav 99 procent kvinnor

**Vanligaste yrken 2003, procent**

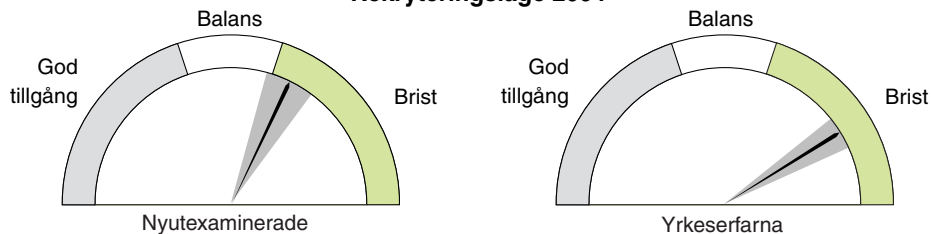
Vård- och omsorgspersonal m.fl.	84
Försäljare, detaljhandel; demonstratörer m.fl.	3

Genomsnittlig månadslön 2003	Njutexaminerade		Yrkeserfarna		Andel i sektorn
	Män	Kvinnor	Män	Kvinnor	
Statlig	-	..	-	19 200	2
Kommunal	..	15 700	..	18 600	53
Privat	-	..	..	18 500	45

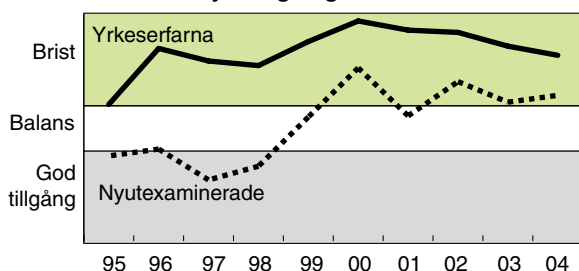
*Grönt markerar gynnsamt läge för de arbetssökande*

## Veterinärer

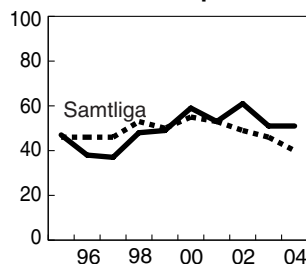
### Rekryteringsläge 2004



### Rekryteringsläge 1995–2004



### Andel som sökt personal



### Behov på kort sikt



**Behov på lång sikt** Veterinärernas vanligaste arbetsområde är djurvård, såväl förebyggande hälsovård som sjukvård. Det råder idag brist på såväl nyutexaminerade som erfarna veterinärer. Trots stora pensionsavgångar bedöms det bli en relativt god balans mellan tillgång och efterfrågan på lång sikt.

**Examinerade 2002/03** 65, varav 88 procent kvinnor

**Förvärvsarbetande 02** 2 000, varav 56 procent kvinnor

**Vanligaste yrken 2003, procent**

Hälso- och sjukvårdsspecialister	69
Universitets- och högskollärare	10

Genomsnittlig månadslön 2003	Nyutexaminerade		Yrkeserfarna		Andel i sektorn
	Män	Kvinnor	Män	Kvinnor	
Statlig	..	..	35 800	31 300	45
Kommunal	-	-	..	23 100	2
Privat	-	..	..	..	53